



Numéro 1 - Avril 2026

# Le Canard Actu

Le journal des canetons

## Nouveau journal, made in Genouilly



Fabriqué à Genouilly

Conçu par des intelligences  
100% humaines (ou presque)

Pendant les vacances scolaires, huit collégiens ont participé au stage "Les petits reporters", proposé par Communauté de Communes Sud Côte Chalonnaise et animé par Imad et Jérôme.

En seulement deux jours, les jeunes ont relevé le défi de créer leur propre journal : choix des sujets, interviews, rédaction, photos et mise en page... chacun a trouvé sa place dans une véritable rédaction.

Au-delà du résultat final, c'est surtout la bonne humeur, l'entraide et l'esprit d'équipe qui ont marqué cette aventure. Une expérience riche, où créativité et collaboration ont permis à tous de s'exprimer et de repartir fiers de leur travail collectif.



# Visite de la Bergerie de Santagny à Genouilly

## Interview de Thomas



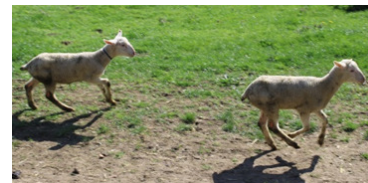
Nous nous sommes rendus à la Bergerie de Santagny ce mercredi 15 avril et avons été accueillis par Thomas. Nous l'avons interviewé pour qu'il nous présente son travail et son quotidien dans la ferme. Il nous a montré ses cochons, ses brebis, ses agneaux. Nous avons aussi vu les chevaux de sa ferme.

### Depuis quand êtes-vous berger ?

Je me suis installé en juillet 2020, donc ça va faire 6 ans cette année qu'on est installé et on a attaqué notre sixième campagne.

### Combien de brebis avez-vous ?

On a beaucoup évolué, on est passé de 52 la première année, et aujourd'hui on en a 120.



### Que produisez-vous ?

Je produis essentiellement du lait de brebis avec lequel on fait des fromages.

### Avez-vous des agneaux tous les ans ?

Tous les ans, même 2 fois par an et c'est grâce à eux qu'on a du lait. Sans agneau, pas de lait ! Donc on est obligé de faire reproduire nos brebis, avoir des agneaux pour avoir du lait.

### Combien faites-vous de fromages par an ?

Ouh là, grosse question ! Alors on ne va pas parler en quantité de fromage parce qu'on produit divers fromages, on a des fromages qui vont faire 3 kilos et des fromages qui vont faire que 150 g. Donc c'est compliqué de dire combien on en fait : on transforme 18000 l de lait par an.

### Qui travaille avec vous dans la bergerie ?

Je suis seul sur l'entreprise. À terme, on va être deux : on va s'associer avec ma conjointe. Mais malgré tout, elle est là quand même pour aider à l'entretien. Après, je fais venir beaucoup de prestataires pour les travaux de semis et le service de remplacement de temps en temps. On n'est jamais vraiment tout seul !





### **Quelle est la tâche la plus difficile dans votre métier ?**

Je ne sais pas si c'est toutes ou aucune. Il n'y a pas vraiment de tâches difficiles, il y a des choses qui sont plus complexes. Il y a des choses qu'on aime moins, comme les travaux de semis que j'ai délégués à un prestataire. Il y a des périodes dans l'année où c'est plus compliqué en termes de temps de travail et de fatigue.

### **Qu'est-ce qui vous a donné envie de faire ce métier ?**

C'est une passion. Depuis tout petit, j'avais des moutons chez mes parents. J'ai travaillé ailleurs, j'ai fait autre chose et puis je suis revenu un peu à ce que je voulais. Moi, ce qui me plaisait dans tout ça, c'était à la fois la partie élevage et travailler avec des animaux. J'aime aussi valoriser un produit fini, le commercialiser et avoir les clients avec moi.

### **Où vendez-vous vos produits ?**

À la ferme, en grande partie. Tous les samedis, on vend dans des magasins partenaires dans un rayon de 50 km : Chalon, Le Creusot, Mâcon, Montceau. Il y a aussi beaucoup de marchés, de foires (foire gourmande de Mâcon) foire gourmande de Chalon.

### **Quand avez-vous créé votre bergerie ?**

En 2020, quand je me suis installé.

### **Pourquoi est-il important de préserver ce métier pour vous ?**

Il est important si on veut continuer que vos générations puissent manger convenablement et consommer des produits de nos régions. Il est important de préserver notre métier et de continuer à faire vivre nos territoires et nos terroirs.

### **Avez-vous d'autres animaux que des brebis dans votre bergerie ?**

Oui. Depuis 2023, on est agréé ferme pédagogique. On accueille beaucoup de groupes. Et, par ce biais-là, on a été un peu obligé d'avoir d'autres animaux ; quand les enfants viennent, ils ne veulent pas forcément voir que des brebis. On a donc quelques cochons, des poules pondeuses, du poulet de chair prêt à cuire qu'on commercialise à la ferme, quelques vaches, ou des chevaux, dindons, et canards.

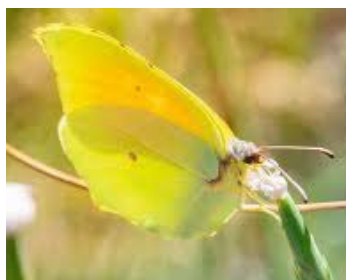
### **Et quelle est votre plus grande fierté dans ce métier ?**

Ma plus grande fierté c'est de rendre des clients heureux et d'essayer de les nourrir le plus sainement possible.

## **La faune et la flore**

On pense souvent que les animaux sauvages vivent loin de nous, dans des forêts profondes ou des régions isolées. Pourtant, ils sont bien plus proches qu'on ne l'imagine. Même dans les villes et les campagnes habitées, de nombreuses espèces vivent discrètement à nos côtés. Dans les zones rurales, il est fréquent de croiser des renards, des chevreuils ou encore des sangliers. Ces animaux se déplacent surtout la nuit pour éviter les humains. Ils jouent un rôle essentiel dans l'équilibre de la nature, en régulant les populations d'autres espèces ou en participant à la dispersion des graines.

Mais la présence d'animaux sauvages ne se limite pas à la campagne. En ville aussi, la biodiversité est bien présente. Les pigeons, les moineaux ou encore les corbeaux font partie du quotidien urbain. Plus surprenant, certains animaux comme les hérissons, les fouines ou même les renards s'adaptent à la vie citadine. Ils trouvent de la nourriture dans les déchets et des abris dans les jardins ou les parcs. Cependant, cette proximité peut parfois créer des problèmes. Les activités humaines réduisent les habitats naturels, ce qui oblige les animaux à se rapprocher des zones habitées. Les routes, la pollution et l'urbanisation représentent aussi des dangers pour eux. Il est donc important d'apprendre à cohabiter avec ces animaux. Protéger les espaces naturels, respecter leur tranquillité et limiter notre impact sur l'environnement sont des gestes essentiels. Les animaux sauvages font partie de notre écosystème et contribuent à sa richesse.



En conclusion, les animaux sauvages ne sont pas si éloignés de nous. Ils vivent souvent dans notre environnement quotidien, parfois sans que nous nous en rendions compte. Apprendre à les connaître et à les respecter est une étape importante pour préserver la nature.



# La Maison du Terroir à Genouilly

## Un endroit atypique à découvrir

### Une secrétaire au cœur de la vie culturelle rurale

À la Maison du Terroir, le métier de secrétaire est loin de se limiter aux tâches administratives classiques. C'est un poste polyvalent, essentiel au bon fonctionnement du lieu et à la dynamique de l'association.

Au quotidien, la secrétaire assure bien sûr des missions traditionnelles comme la gestion du courrier, le classement ou encore le suivi administratif. Mais son rôle va bien au-delà. Elle est avant tout un point d'accueil central : elle informe les visiteurs, oriente les nouveaux venus et accompagne les adhérents dans leurs démarches, notamment pour les inscriptions ou le règlement des cotisations.

La fonction inclut également une dimension comptable, avec la gestion des caisses après les manifestations. À cela s'ajoute un important travail de communication pour promouvoir les nombreux événements organisés tout au long de l'année. Véritable cheville ouvrière, elle veille aussi au bon déroulement des ateliers : préparation des salles, vérification du confort des participants, ou encore soutien logistique aux intervenants.

Une offre d'activités riche et variée

La Maison du Terroir propose un large éventail d'activités destinées à tous les publics. Les habitants peuvent ainsi participer à des ateliers d'anglais, de Pilates, de yoga, de Qi Gong ou encore de Duin, des pratiques axées sur le bien-être du corps et de l'esprit.



Des activités artistiques et culturelles sont également proposées, comme le chant, la chorale, le théâtre ou les ateliers d'écriture. Les amateurs de plein air peuvent profiter de sorties randonnées, avec deux niveaux : une randonnée douce, accessible à tous, et une version plus dynamique pour les sportifs.

Parmi les initiatives originales, la "couture imaginaire" permet aux participantes de laisser libre cours à leur créativité, à mi-chemin entre couture et arts plastiques. Cette année, elles confectionnent notamment des chapeaux extravagants pour célébrer les 50 ans de l'association.

### Une association engagée et accessible

La Maison du Terroir est portée par l'association Rencontres et Animations Rurales, qui fête cette année ses 50 ans d'existence. Le lieu lui-même existe depuis environ 30 ans, témoignant d'un ancrage durable dans notre territoire rural.

L'association compte plus de 480 adhérents et s'appuie sur l'engagement d'une cinquantaine de bénévoles actifs. Ensemble, ils contribuent à faire vivre une programmation culturelle riche : cinéma, concerts, conférences, spectacles de théâtre, de danse ou encore de chant.

Au-delà de son rôle culturel, l'association défend également une mission sociale forte. Elle propose des tarifs accessibles afin de permettre à toutes et tous, notamment en milieu rural, d'accéder à des activités culturelles et de loisirs variés.

### Un lieu de vie et de partage

La Maison du Terroir apparaît ainsi comme un véritable lieu de rencontre, où se croisent culture, convivialité et engagement. Grâce à l'implication de ses bénévoles et à la polyvalence de ses équipes, elle contribue activement à dynamiser la vie locale.



# Amoses : Quand la passion deviens identité

Née d'un projet personnel d'Hugo Soares, la marque française impose un streetwear artistique où chaque pièce raconte une histoire unique.

## Une marque née d'une passion

Amoses voit le jour en 2020 sous l'impulsion de Hugo Soares, un jeune créatif français passionné par le design et l'expression visuelle. À l'origine, le projet est simple : créer des visuels uniques et les imprimer sur des hoodies et des t-shirts, principalement pour son entourage.



## De projet personnel à marque émergente

Avec le temps, Amoses évolue d'un projet individuel vers une petite structure créative. Basée à Lille, la marque s'entoure progressivement d'une équipe (photographes, créatifs, stylistes) afin de donner vie à des collections plus ambitieuses.

Cette croissance reste néanmoins fidèle à l'ADN initial : une production en quantités limitées, pensée pour préserver l'exclusivité et le caractère unique de chaque pièce.

## Des pièces uniques, presque artisanales

Un des éléments distinctifs d'Amoses réside dans ses techniques de fabrication. La marque utilise parfois des procédés comme des teintures appliquées à la main ou des finitions spécifiques, rendant chaque pièce légèrement différente.

Ce choix va à l'encontre de la standardisation de la fast fashion : ici, l'imperfection devient une signature, et chaque vêtement possède une identité propre.



## Une marque à suivre

Encore jeune, Amoses représente bien cette nouvelle vague de créateurs français qui construisent leur marque étape par étape, avec une forte identité et une vision artistique affirmée.

Entre storytelling, pièces limitées et approche artisanale, la marque continue de se développer tout en conservant ce qui fait sa force : un projet profondément humain, né d'une passion devenue réalité.



# Interview du patron de Gamm Vert

## Une passion partagée avec les clients.

### **Pourquoi vous avez choisi le domaine des plantes et du jardinage ?**

Pour être proche de la Nature, puis le végétal en général, ça fait du bien aux gens. Les gens se plaisent dans leur jardin, les gens se plaisent avec des fleurs qu'on leur offre, donc c'est pour le bien des personnes et pour être proche de la nature.

### **Qu'est-ce qui vous plaît dans Gamm Vert en particulier ?**

Chaque jour est différent, on voit plein de choses, on a tout un tas de plantes, tout dépend des saisons.

### **Quelle est votre plante préférée et pourquoi ?**

Le lys, parce que ça sent super bon. Je trouve que c'est une belle plante.

### **Quel est votre domaine : plante d'intérieur ou d'extérieur ?**

La plante d'intérieur n'est pas la plus vendue ici. On vend principalement des plants maraîchers, des tomates, des salades et tout ce qui est pépinière (donc les plantes d'ornement ou les arbres fruitiers).

### **C'est quoi votre première motivation dans votre travail ?**

Pour moi la première chose, c'est d'être au contact du client car ça permet d'échanger beaucoup sur leur vie, la conception de leur. C'est vraiment de l'échange avec le client qui me motive.

### **Pour vous, c'est quoi un bon jardinier ?**

Quelqu'un qui sait écouter les plantes, qui voit quand elles ont besoin d'arrosage, besoin d'engrais et qui connaît leur vie.

### **Et c'est quoi pour vous la clé pour être un bon jardinier ?**

La passion de la nature.

### **Quelle est votre plus grande fierté dans votre travail ?**

Aujourd'hui, moi, c'est d'être passé responsable de magasin.

### **Depuis quand vous intéressez-vous aux plantes ?**

Je dirais depuis l'adolescence. Je n'ai pas fait que travailler chez Gamm vert, mais oui depuis l'adolescence.

### **Quelle est la plante que vous trouvez facile à cultiver et que vous aimez bien ?**

En général toutes les plantes sont assez faciles. Après, il faut savoir s'habituer à elles et il faut bien les entretenir. Quand on a les connaissances, c'est assez facile en général.

### **Avez-vous déjà sauvé une plante ?**

On en sauve régulièrement des problèmes d'arrosage ou des insectes.

### **Si vous deviez recommander une plante pour les débutants, ce serait laquelle ?**

Un Dracaena, c'est une plante verte et ça se plaît partout.

### **Vous avez une spécialité dans le domaine des plantes ou c'est un peu général ?**

C'est général. On essaie de s'habituer à toutes les demandes.



## Est-ce que vous avez des plantes chez vous ?

Oui.

## Plus des plantes d'intérieur ou d'extérieur ?

Vu que j'habite en maison, j'ai des deux. J'aime plus plantes intérieures.

Souvent on dit qu'il ne faut pas avoir de plantes dans sa chambre, mais moi toutes mes plantes sont dans ma chambre. J'en ai au moins une trentaine. Ça rejette du dioxyde de carbone je crois.

Alors en avoir trop, tout est relatif, tout dépend de la pièce, mais c'est vrai que dans une chambre, une trentaine, ça peut faire beaucoup en termes de réjection, mais après, on va dire que la passion l'emporte sur le reste. Si c'est bien aéré, si elles sont bien entretenues, si elles ne sont pas trop collées les unes aux autres, il n'y a pas de problème.

## J'ai fait la liste au CDI de tous les gaz que mes plantes absorbent et elle est longue liste. Quand Faudrait-il plutôt recommander d'avoir beaucoup de plantes parce que ça absorbe des gaz, ou de ne pas en avoir beaucoup parce que ça rejette du dioxyde de carbone ?

Chaque plante est différente, je pense que c'est bien d'en avoir quand même. C'est bien d'en avoir parce qu'elles purifient l'air.

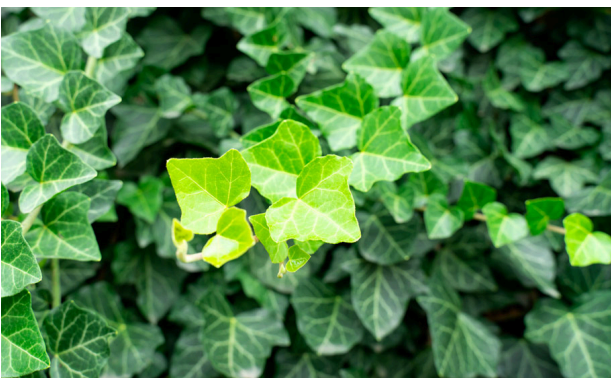
## Quel est votre conseil pour faire fleurir les plantes ?

Une bonne exposition ! Tout dépend de la plante mais elles peuvent aimer le soleil ou être plus à l'ombre. Pour les faire fleurir, je pense qu'il faut bien les arroser leur donner de l'engrais quand il faut.

*Et bien je crois que l'interview est finie. Merci et au revoir !*



## Lierre, ami ou ennemi ?



Le lierre est une plante décorative très appréciée, variant des feuilles claires et panachées aux feuilles sombres et unicolores. Il peut grimper sur un tuteur ou être pendu pour tomber en cascade. Cependant, le lierre peut être dangereux pour les murs possédant déjà de petites fissures. Effectivement, le lierre peut s'infiltrer dans les crevasses et fissures des murs et causer de gros dégâts. Ne vous inquiétez pas si votre mur n'a pas de trous car le lierre ne peut pas percer les murs sans aide



# Rubrique Art : Silas Orion

alias Docteur Nowhere



Silas Orion, âgé de 18 ans, est un artiste connu sur Internet sous le nom de Docteur Nowhere. Il crée des dessins et des vidéos dans le style « analog horror », un genre qui mélange images inquiétantes, sons étranges et histoires souvent dérangeantes.

Il commence à publier sur YouTube au début des années 2020. Très vite, il se démarque grâce à une façon originale de raconter ses histoires : elles sont présentées comme des documents officiels, des archives ou des rapports scientifiques. Ce choix rend ses vidéos plus immersives, comme si tout était réel.

Sa popularité grandit progressivement grâce au bouche-à-oreille et aux communautés en ligne. Certaines de ses créations deviennent virales, comme The Boiled One Incident. Son travail est souvent comparé à d'autres séries du même genre, comme The Mandela Catalogue, qui ont contribué à populariser ce style narratif.

L'univers de Docteur Nowhere est sombre, minimaliste et très mystérieux. Il donne peu d'informations sur lui-même et préfère laisser toute la place à ses créatures et à ses histoires. Cette discrétion renforce l'ambiance étrange de son travail.

Aujourd'hui, il est considéré comme une figure montante de l'horreur sur Internet. Son style ne plaît pas à tout le monde : certains admirent sa créativité, tandis que d'autres trouvent ses œuvres trop perturbantes. Mais dans tous les cas, il ne laisse personne indifférent.

## Quelques créatures marquantes

### Le Locust

Le Locust est une créature humanoïde noire, grande et très fine, avec un visage déformé et des yeux creux. Elle peut apparaître sur des écrans (télévision, ordinateur...) et attaquer les personnes.

Ce qui est étrange, c'est que les victimes semblent ne pas avoir de blessures visibles. On suppose donc qu'elle se nourrit d'une manière inhabituelle, peut-être en s'attaquant à l'intérieur du corps.

Son comportement est déroutant : elle semble parfois parler comme un enfant et se montrer presque amicale pour attirer ses proies.

### Fran Keel

Fran Keel ressemble à un humain, mais avec des détails troublants, notamment un ventre ouvert. Il vit seul et semble très préoccupé par sa santé.

Dans son histoire, il fait face à des événements étranges liés à une créature mystérieuse. Certaines scènes sont difficiles à interpréter et laissent beaucoup de questions sans réponse. Cela fait partie du style de Docteur Nowhere : ne pas tout expliquer.

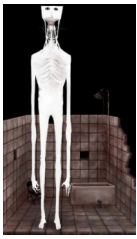
### S.E.M (Scary Elevator Man)

S.E.M est un homme pâle, sans yeux, avec un large sourire inquiétant. Il apparaît dans un ascenseur et semble tout savoir sur les personnes qui s'y trouvent.

Il peut imiter la voix d'un proche disparu, ou même faire croire à l'existence d'une personne qui n'a jamais existé. Cette capacité rend ses apparitions encore plus troublantes.

Il reste avec ses victimes très longtemps, créant une situation angoissante sans issue claire.





### **Guilt (The Boy)**

Guilt, aussi appelé The Boy, est une créature liée à la culpabilité. Elle apparaît dans une histoire où un enfant semble avoir été oublié dans une baignoire.

Cette entité pourrait représenter le remords d'un parent après un drame. On ne sait pas si elle est réelle ou si elle est le fruit de l'imagination du personnage. Cette ambiguïté rend l'histoire encore plus marquante.

### **Père Fester / Père Harvest**

Cette entité est très mystérieuse. Elle apparaît comme un visage déformé avec une mâchoire étrange et un corps très mince.

On sait peu de choses sur elle, sauf qu'elle semble « consommer » tout ce qui existe : les objets, les émotions, et même des concepts comme le temps. Elle est rarement visible, ce qui renforce son côté inquiétant.



### **Les Fleshbeds**

Les Fleshbeds sont des créatures capables de détecter la chaleur humaine. Elles restent cachées la plupart du temps, mais deviennent actives la nuit.

Selon l'histoire, elles auraient été distribuées dans le passé lors d'une expérience censée aider certaines populations, mais qui aurait mal tourné.

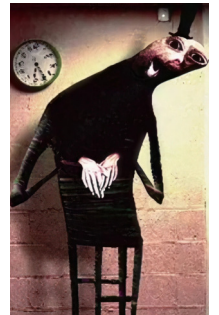
Une méthode simple permettrait de s'en protéger : laisser un ventilateur allumé, car elles sont sensibles aux variations de température.

### **Filbus**

Filbus est une créature étrange avec un corps noir, une tête claire et des jambes ressemblant à celles d'une chaise.

Il est lié à un concept appelé le « Filbisme » dont le concept est de manger des chaises, semble influencer les personnes exposées à ce sujet. Les gens en parlent, tout en niant son existence, ce qui crée une situation étrange et presque absurde.

Ce mélange d'humour et d'inquiétude est typique du travail de Docteur Nowhere.



fran keel



locust



S.E.M

### **Conclusion**

L'univers de Docteur Nowhere mélange imagination, mystère et peur. Ses créations jouent beaucoup sur l'ambiance et sur ce que l'on ne comprend pas complètement.

Que l'on aime ou non ce style, son travail montre qu'il est possible de raconter des histoires originales en utilisant Internet comme terrain de création. Une chose est sûre : ses créatures restent longtemps en mémoire... et peuvent donner quelques frissons.



# Interview de Imad la star

## Metier d'animateur (et de star)



### Pourquoi es-tu devenu animateur ?

Au début, je n'avais pas beaucoup de raisons, mais j'ai fait un service civique à l'école Berlioz donc j'ai commencé à travailler avec des enfants de primaire, maternelle, et c'est là que je me suis dit que je voulais travailler avec des enfants.

### Comment tu choisis les activités que les enfants - adolescents font ?

En demandant aux adolescents ! Je parle avec vous souvent sur la fin de séjour. Souvent, je demande ce que vous aimeriez faire pour les prochaines vacances. Je cherche aussi beaucoup sur Internet les activités dans la région car on ne peut pas aller trop loin, on ne peut pas aller dormir à un endroit et rester 2 jours par exemple, sauf si on monte un projet. Mon imagination m'aide beaucoup aussi !

### Est-ce que tu fais confiance facilement aux jeunes ou pas ?

Oui, je leur fais confiance tout de suite. Par contre, je les préviens que s'ils cassent ma confiance, ils l'ont définitivement perdue. Mais je leur fais confiance tout de suite, directement.

### C'est quoi le plus important pour toi dans ton travail ?

Créer des souvenirs aux jeunes ! Qu'ils soient en primaire, maternelle ou adolescents, il faut qu'ils aient des souvenirs et que plus tard, ils se disent "Ah ! Imad la star, t'es vraiment génial quand même !"

### Est-ce qu'il y a une bonne ambiance au centre ou pas ?

Entre animateurs, on s'entend bien. J'ai une direction et des chefs qui sont sympas aussi, je m'entends bien avec eux. Après, il y a toujours des petits désaccords entre nous, mais bon c'est partout pareil.

### Aimes-tu tous les enfants ?

J'aime tous les enfants. Après, tu n'as pas forcément la même relation d'un enfant à un autre parce que les enfants sont tous différents.

### Ça fait quoi d'être une star ?

C'est un peu difficile à vivre car on nous arrête dans la rue mais c'est assez cool aussi quand même !

### Et combien tu gagnes en tant que star ?

Combien je gagne ? Je ne pourrai pas répondre à cette question. Voilà, mais pas assez pour la grande star que je suis.

## 2 orques d'Antibes et 12 dauphins de Marineland bientôt transférés ?

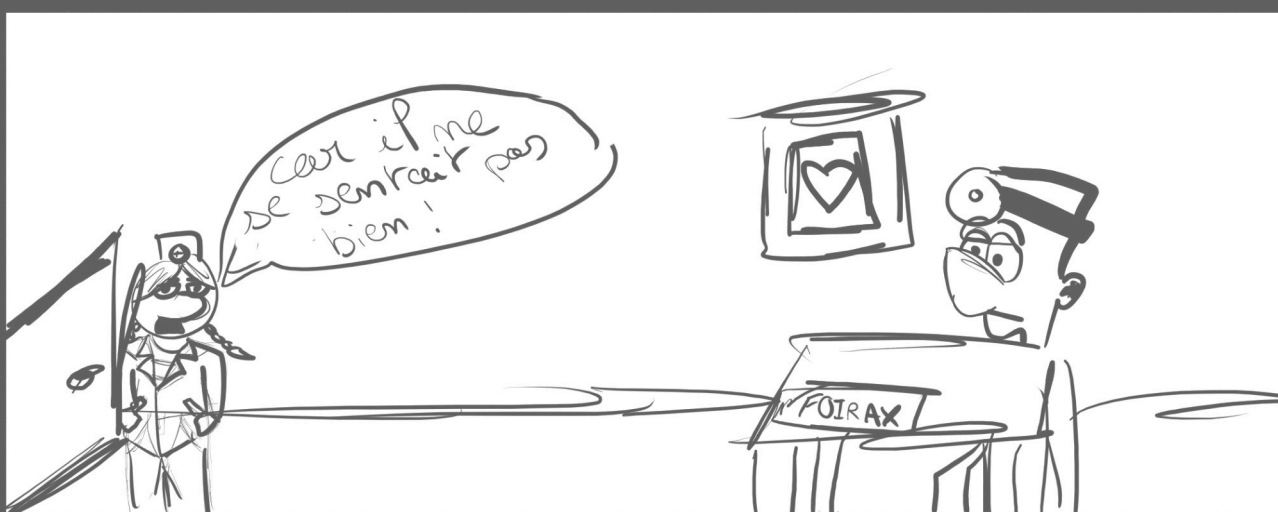
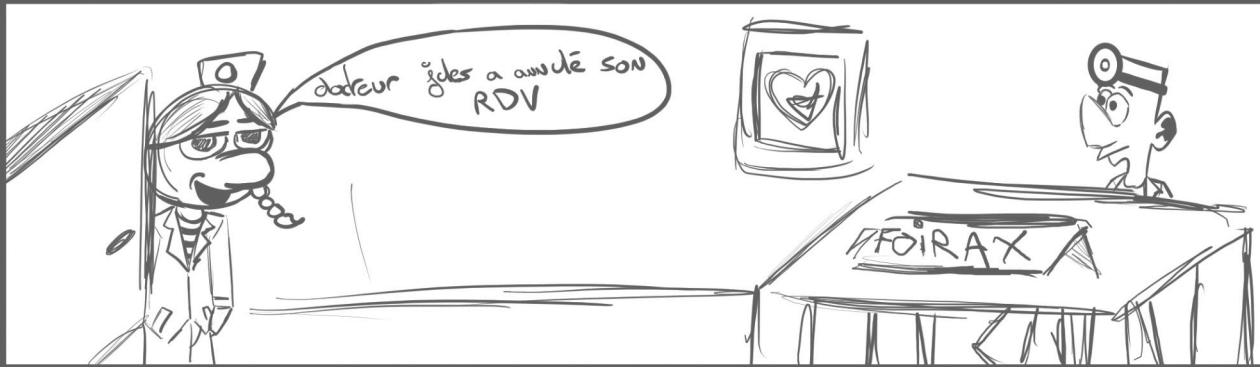
Le parc Marineland d'Antibes a fermé début 2025. Depuis, les deux orques Wikie et Keijo, ainsi qu'une douzaine de dauphins, sont toujours sur place, en attendant une solution de transfert. Les dauphins, eux, vont sans doute aller au zoo de Beauval. Et pour les orques, il y a deux options : ils peuvent aller dans un sanctuaire marin côtier en construction en Nouvelle-Écosse, ce qui serait la meilleure option pour eux mais ils pourraient aussi aller vers le «Loro Parque» à Tenerife en Espagne.

## BrawlStars

### Le jeu phare du moment chez les ados.

Lors du prochain Brawl Talk, il y aura plusieurs changements et nous est sûrs de certains comme le changement des blings et deux nouveaux Brawlers dont un qui va compléter le trio de Lumi et Draco et peut être 6 nouveaux buffies pour les trios d'Edgar et Ricochet. On ne connaît pas encore la date du Brawl Talk. Autre nouveauté : les peluches BrawlStars qui vont arriver le 17 avril 2026 montrant Poco, Kit et Squeak !





# L'agenda

## Western Days - Le Creusot

12 au 15 juillet 2026

Animations, spectacles, concerts et ambiance western dans un parc de loisirs.

## Process Comedy - Chauffailles

28 mars 2026

Spectacle humoristique avec imitations et anecdotes décalées, accessible et divertissant.

## Saint Rock - La Clayette

Été 2026

Festival en plein air mêlant rock et musiques actuelles, avec une ambiance dynamique et jeune.

## Concert Philippine Lavrey - Mâcon

24 avril 2026

Concert d'une jeune artiste montante de la scène française, apprécié par le public jeune.

## Tournée pour s'éclater - CC Sud Côte Chalonnaise

Juillet 2026

Plein d'activités pour les jeunes, dans une ambiance exceptionnelle, avec des animateurs géniaux !

# Petites annonces

Cherche quelqu'un pour **garder ma grange** la nuit uniquement. Ronde dans le champs obligatoire toute les 2 heures. Eviter de croiser le chien : il n'aime pas les inconnus !

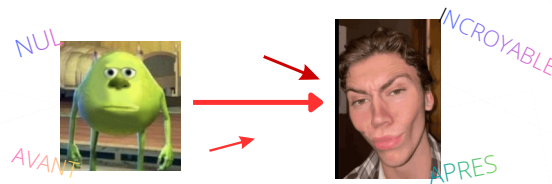
J'échange ma maman contre **abonnement netflix** pour 3 ans.

As-tu déjà voulu **honorer Filbus** sans savoir comment faire ? Ne t'inquiète pas, c'est simple ! Tout ce que tu dois faire pour commencer, c'est **manger une chaise** ; peu importe le type ou la méthode ! La couper en petits morceaux de chaise ? C'est très bien ! La dévorer entière ? C'est très bien aussi ! Tu peux aussi assaisonner la chaise avec les assaisonnements de ton choix ! Le sel est OK ! Le poivre est OK ! La sciure de bois est OK ! TOUT EST OK !

*Rappelle-toi : pour honorer Filbus, commence par manger une chaise, et tu seras illuminé par le Filbisme. Gloire à Filbus !  
Sponsorisé par Filbus et les Fidèles du Filbisme.*

Tu veux faire un **sport en contact avec les animaux** ? si oui viens à l'équitation de canards et participe aux nombreux concours et aux courses à l'échelle mondiale.

Tu veux devenir un **mec attirant et super beau** ? Je pense que oui ! Viens t'inscrire aux cours : sigma rizz a seulement 999,99\$ la minute.



# La rédaction



Marion



Tamara



Sacha



Ethan



Thibaut



Jules



Antonio



Imad



Jérôme

